

**ARE - / Influenza - Sentinel  
im Freistaat Sachsen  
2018 / 2019**

**Wochenbericht KW 17**

# Influenza-Saison 2018/2019

Stand: 17. Kalenderwoche 2019 (22.-28.04.2019)

## Einschätzung:

**Die Influenza-Saison 2018/2019 ist abgeschlossen. Die Influenzawelle hatte in Sachsen in der 5. KW 2019 begonnen, erreichte ihren Gipfel ab der 6. bis zur 10. KW und endete nach der 13. Woche 2019. In der Saison 2018/2019 dominierten in Sachsen wie auch bundesweit Influenza A-Viren mit über 99 %, Influenza B-Viren wurden nur sehr vereinzelt nachgewiesen. Die Influenza A-Viren gehörten laut Untersuchungsergebnissen des Nationalen Referenzzentrums für Influenza nahezu paritätisch dem Subtyp A(H1N1) und dem Subtyp A(H3N2) an.**

Gemäß Infektionsschutzgesetz wurden **seit Saisonbeginn (40. KW 2018) in Sachsen insgesamt 22.640 Influenza-Fälle (darunter 69 Todesfälle)** übermittelt (22.410 x Influenza A, davon 3.840 x als A(H1N1)pdm09 und 419 x als A(H3N2) subtypisiert, 108 x Influenza B, 122 x nicht typisierte Influenza).

**126 der Influenza-Erkrankungen kamen in der 17. KW 2019 zur Meldung** (Vorwoche: 206 Erkrankungen).

Die meisten Influenza-Fälle wurden durch den SK Leipzig (5.032 Fälle) gemeldet, gefolgt vom LK Leipzig (2.663 Fälle) und dem SK Dresden (2.114 Fälle).

31 % der Erkrankungen traten bei Kindern im Alter von 1 bis 14 Jahren auf, in 1 % der Fälle waren Säuglinge (<1 Jahr) und in 4 % Jugendliche erkrankt. 52 % aller Betroffenen waren Erwachsene im Alter zwischen 20 und 64 Jahren. Die Altersgruppe der Senioren (65 Jahre und älter) stellte 12 % der Fälle.

Bewertungen bezüglich der Impfdurchbrüche sowie der Hospitalisierungsrate sind auf Grund fehlender Datenerfassung nicht möglich.

**Todesfälle:** Bei den in dieser Saison bisher nachweislich an Influenza verstorbenen 69 Patienten handelte es sich um 42 Männer und 27 Frauen im Alter zwischen 45 und 97 Jahren (Altersmedian: 79,5 Jahre). Die Betroffenen stammten aus verschiedenen Stadt- und Landkreisen (11 aus dem SK Chemnitz, 9 aus dem SK Dresden, je 7 aus dem SK Leipzig, dem LK Mittelsachsen und dem Vogtlandkreis, 6 aus dem LK Görlitz, je 5 aus dem LK Leipzig sowie dem Erzgebirgskreis, 4 aus dem LK Zwickau, 3 aus dem LK Sächsische Schweiz-Osterzgebirge, je 2 aus dem LK Bautzen und dem LK Meißen, einer aus dem LK Nordsachsen). Sechs der Verstorbenen waren gegen Influenza geimpft.

Innerhalb des sächsischen ARE-/Influenza-Sentinelns wurden in den beteiligten Sentinelpraxen bzw. Krankenhäusern seit der 40. KW 2018 insgesamt 1.568 (davon 10 in der 17. KW 2019) Rachenabstriche entnommen und zur Untersuchung eingesandt. In der 17. KW 2019 gelang mittels PCR ein weiterer Influenza A-Nachweis. Die Positivenrate sank auf 10 % (Vorwoche 52 %).

Hiermit ergibt sich ein Gesamtstand von 618 Influenza A-Nachweisen (davon 372 als A(H1N1)pdm09 sowie 216 als A(H3N2) subtypisiert) seit Saisonbeginn.

Laut Wochenbericht der Arbeitsgemeinschaft Influenza wurden im Nationalen Referenzzentrum (NRZ) für Influenza in der 17. KW 2019 in den eingesandten Sentinelproben Rhinoviren (33 %) gefolgt von humanen Metapneumo- sowie Adenoviren (je 20 %) detektiert. Seit Saisonbeginn wurden im NRZ ausschließlich Influenza A-Viren nachgewiesen, davon waren 51 % dem Subtyp A(H1N1)pdm09 und 49 % dem Subtyp A(H3N2) zuzuordnen.

Es gilt zu beachten, dass sich die Probeneingangs- und Fallzahlen wie auch die Positivenrate einer Kalenderwoche prinzipiell im Nachhinein noch ändern können.

LUA Chemnitz  
Fachbereich Humanmedizin

## Internationale Situation:

Alle 43 für die 16. KW meldenden europäischen Länder berichteten über niedrige Influenza-Aktivität.

Für die 16. KW 2019 wurden in 17 % der Sentinelproben Influenzaviren nachgewiesen, die ausschließlich dem Typ A zuzuordnen waren.

Von den subtypisierten Influenza A-Viren gehörten 19 % dem Subtyp A(H1N1)pdm09 und 81 % dem Subtyp A(H3N2) an.

Quelle:

[www.influenza.rki.de/Wochenberichte.aspx](http://www.influenza.rki.de/Wochenberichte.aspx)

**Hiermit ist die Influenzaberichterstattung für die Saison 2018/2019 beendet.**

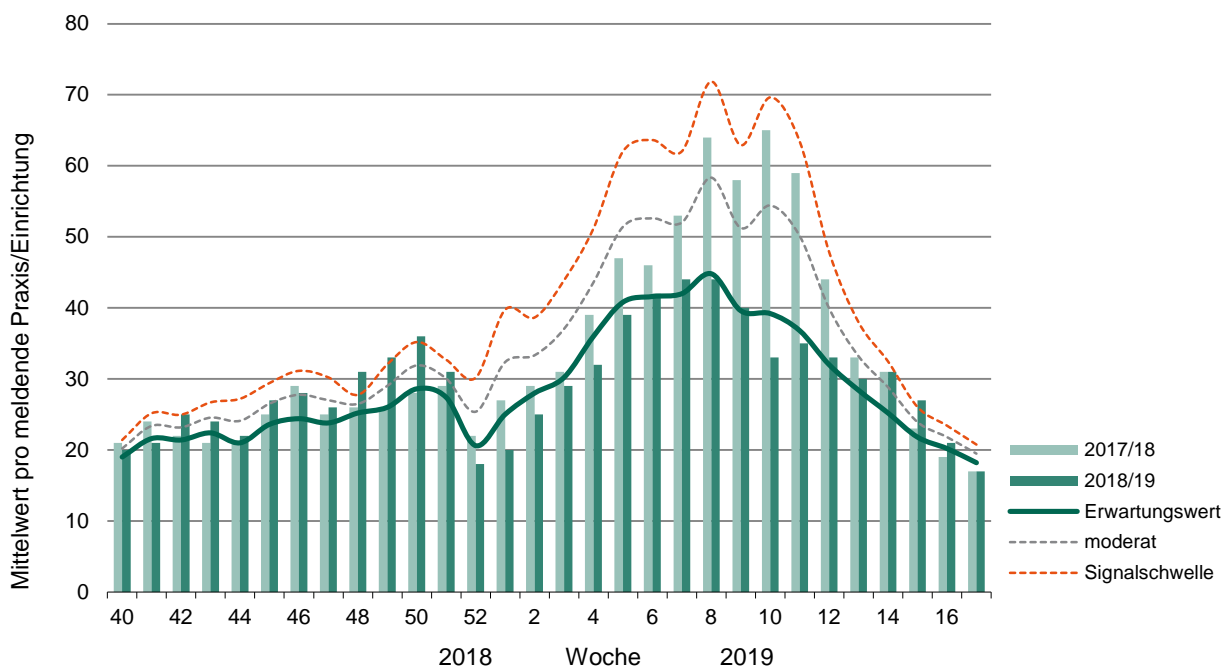
**Eine abschließende Auswertung wird wie bereits in den Vorjahren im Rahmen eines LUA-Sonderheftes erfolgen.**

# Akute respiratorische Erkrankungen

## a) nach Kreisen

Akute respiratorische Erkrankungen pro Praxis  
(Mittelwert)

Kreis	2019		2018
	17. KW	16. KW	17. KW
LK Bautzen	4	8	7
LK Erzgebirgskreis	15	21	22
LK Görlitz	19	19	10
LK Leipzig	8	13	17
LK Meißen	14	14	11
LK Mittelsachsen	24	18	19
LK Nordsachsen	14	10	13
LK Sächsische Schweiz-Osterzgebirge	12	16	Fehlmeldung
LK Vogtlandkreis	8	16	9
LK Zwickau	25	36	20
SK Chemnitz	23	30	23
SK Dresden	25	33	61
SK Leipzig	29	56	50

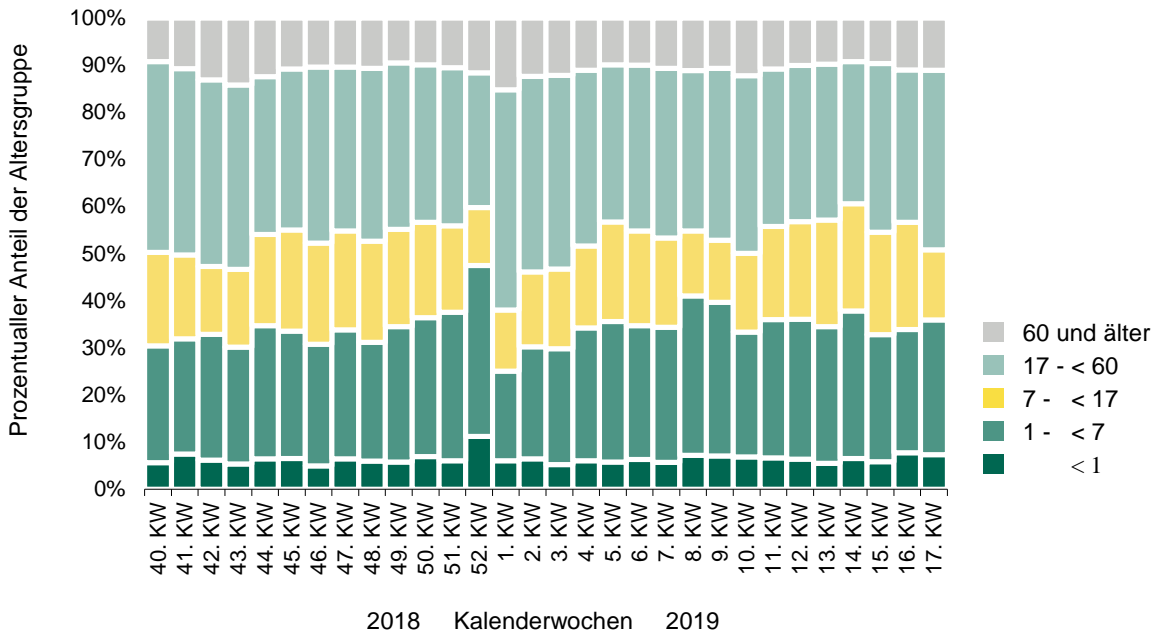


ARE – Aktivität – Mittelwert pro Praxis/Einrichtung in Sachsen 17. KW 2019

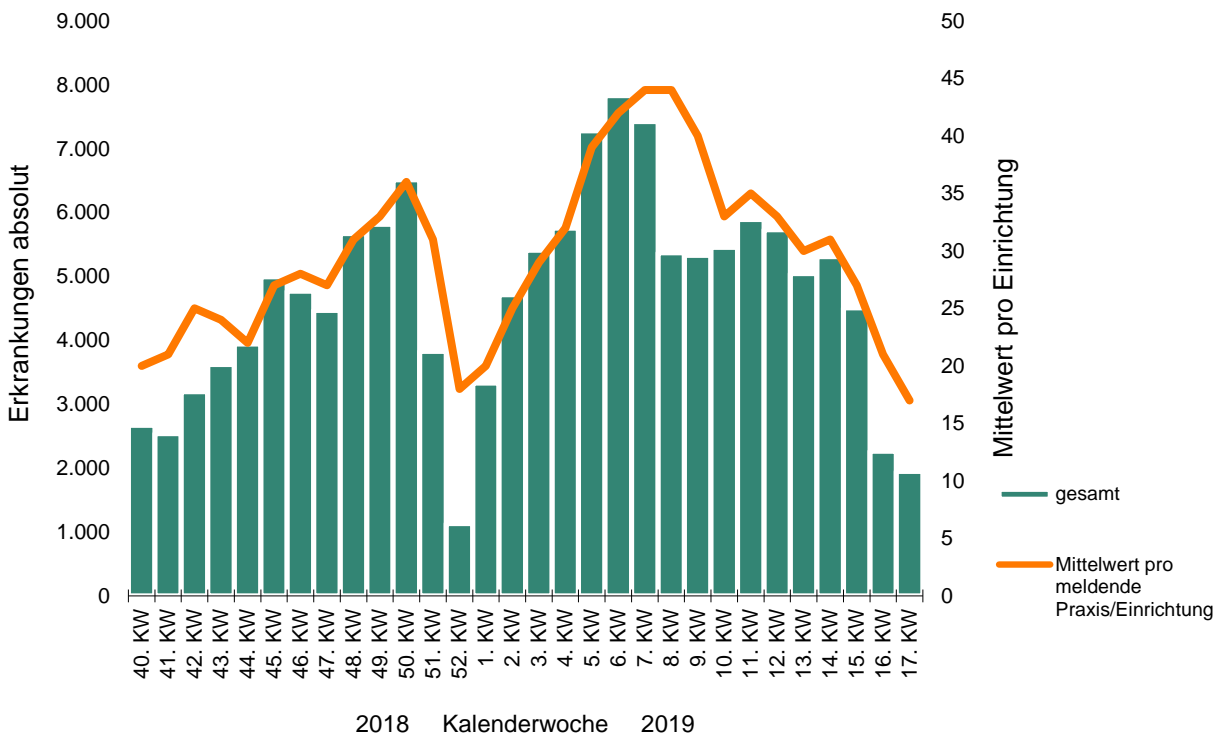
### Zur Begriffserläuterung:

Akute Atemwegserkrankungen treten jahreszeitlich bedingt generell unterschiedlich häufig auf. Anhand über viele Jahre hinweg erhobener Daten wurden Werte, also Erkrankungszahlen errechnet, die für den jeweiligen Zeitraum normal sind (**Erwartungswert**), sowie Werte, die darauf hindeuten, dass das Erkrankungsaufkommen über das übliche Maß hinausgeht. Die **Signalschwelle** markiert, dass die Anzahl an Neuerkrankungen in einem solchen Maße über dem Erwarteten liegt, dass eine nicht mehr für die Jahreszeit übliche Erkrankungswelle vorliegt.

### b) nach Altersgruppen



### c) gesamt



## ARE-/Influenza-Sentinel

Proben aus der 17. Kalenderwoche - Nachweis von Influenza mittels PCR in den Laboren der LUA nach Kreisen (die Zuordnung erfolgt nach dem Wohnort des Patienten)

Kreis	Einsendungen	Typ A		gesamt	Typ B
		H1N1	H3N2		
Chemnitz, Stadt					
Dresden, Stadt					
Leipzig, Stadt					
Erzgebirgskreis					
Mittelsachsen	2				
Vogtlandkreis					
Zwickau					
Bautzen	5				
Görlitz					
Meißen	1				
Sächsische Schweiz-Osterzgebirge					
Leipzig	1				
Nordsachsen	1			1	
<b>gesamt</b>	<b>10</b>			<b>1</b>	

Legende: A/H1N1 - Influenza-A-Virus(H1N1)pdm09

kumulativ 40.- 17. Kalenderwoche - Nachweis von Influenza mittels PCR in den Laboren der LUA nach Kreisen (die Zuordnung erfolgt nach dem Wohnort des Patienten)

Kreis	Einsendungen	Typ A		gesamt	Typ B
		H1N1	H3N2		
Chemnitz, Stadt	151	34	27	63	
Dresden, Stadt	3	1		2	
Leipzig, Stadt	122	26	35	64	
Erzgebirgskreis	655	168	57	236	
Mittelsachsen	68	11	8	19	
Vogtlandkreis	44	11	15	26	
Zwickau	30	7	3	10	
Bautzen	161	21	29	51	
Görlitz	4				
Meißen	104	36	15	52	
Sächsische Schweiz-Osterzgebirge	104	35	6	46	
Leipzig	58	8	13	23	
Nordsachsen	64	14	8	26	
<b>gesamt</b>	<b>1568</b>	<b>372</b>	<b>216</b>	<b>618</b>	

## Nachweis von Influenza mittels PCR in den Laboren der LUA nach Kalenderwochen

KW	Einsendungen	Typ A		gesamt	Typ B
		H1N1	H3N2		
40	1				
41	2				
42	2				
43	5				
44	4				
45	8				
46	8				
47	8				
48	10				
49	16	3		3	
50	13				
51	11	4	1	5	
52	4				
01	10				
02	33	2	2	4	
03	36	7	3	10	
04	49	9	2	13	
05	108	27	13	42	
06	144	40	17	62	
07	234	70	42	120	
08	168	55	19	75	
09	131	31	35	67	
10	140	49	14	64	
11	133	26	20	49	
12	80	22	11	35	
13	82	19	6	25	
14	42	4	9	13	
15	49	3	12	16	
16	27	1	10	14	
17	10			1	
<b>gesamt</b>	<b>1568</b>	<b>372</b>	<b>216</b>	<b>618</b>	

Legende: A/H1N1 - Influenza-A-Virus(H1N1)pdm09