

**ARE - / Influenza - Sentinel
im Freistaat Sachsen
2017 / 2018**

Wochenbericht KW 15

Proben aus der 15. Kalenderwoche - Nachweis von Influenza mittels PCR in den Laboren der LUA nach Kreisen (die Zuordnung erfolgt nach dem Wohnort des Patienten)

Kreis	Einsendungen	Typ A		gesamt	Typ B
		H1N1	H3N2		
Chemnitz, Stadt	1				1
Dresden, Stadt					
Leipzig, Stadt					
Erzgebirgskreis	19	2		3	
Mittelsachsen	4			1	1
Vogtlandkreis					
Zwickau					
Bautzen	9	1		1	
Görlitz					
Meißen	1				
Sächsische Schweiz-Osterzgebirge					
Leipzig	5				
Nordsachsen					
gesamt	39	3		5	2

Legende: A/H1N1 - Influenza-A-Virus(H1N1)pdm09

kumulativ 40.- 15. Kalenderwoche - Nachweis von Influenza mittels PCR in den Laboren der LUA nach Kreisen (die Zuordnung erfolgt nach dem Wohnort des Patienten)

Kreis	Einsendungen	Typ A		gesamt	Typ B
		H1N1	H3N2		
Chemnitz, Stadt	184	14	3	17	91
Dresden, Stadt	3				1
Leipzig, Stadt	147	11	5	18	57
Erzgebirgskreis	937	151	5	160	330
Mittelsachsen	201	35		36	60
Vogtlandkreis	14	1		1	10
Zwickau	56	8		8	20
Bautzen	256	22	4	27	84
Görlitz	20	4		4	5
Meißen	183	11		11	117
Sächsische Schweiz-Osterzgebirge	137	28	3	32	57
Leipzig	136	12		12	60
Nordsachsen	60	4	1	7	16
gesamt	2334	301	21	333	908

Nachweis von Influenza mittels PCR in den Laboren der LUA nach Kalenderwochen

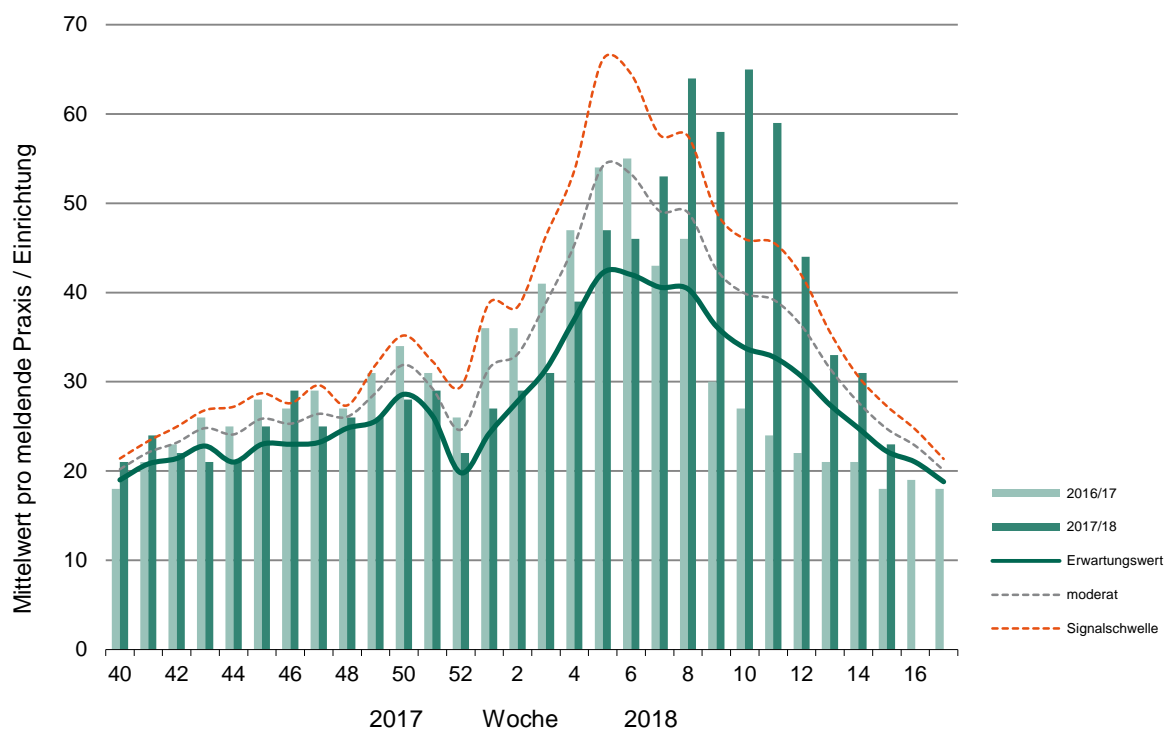
KW	Einsendungen	Typ A		gesamt	Typ B
		H1N1	H3N2		
40	2				
41	11		1	1	
42	5		1	1	
43	7				
44	1				
45	6				
46	14				
47	10				
48	19				1
49	22				1
50	18				1
51	15				
52	20	2		2	3
1	28			1	5
2	56	12		12	6
3	64	7		7	23
4	145	14	1	16	67
5	183	19	2	22	80
6	194	12	1	13	92
7	168	14	2	17	87
8	210	19		19	95
9	247	29	2	32	119
10	298	53	3	57	147
11	255	52	2	55	104
12	165	35	4	41	47
13	71	16	1	17	16
14	61	14	1	15	12
15	39	3		5	2
gesamt	2334	301	21	333	908

Legende: A/H1N1 - Influenza-A-Virus(H1N1)pdm09

Akute respiratorische Erkrankungen

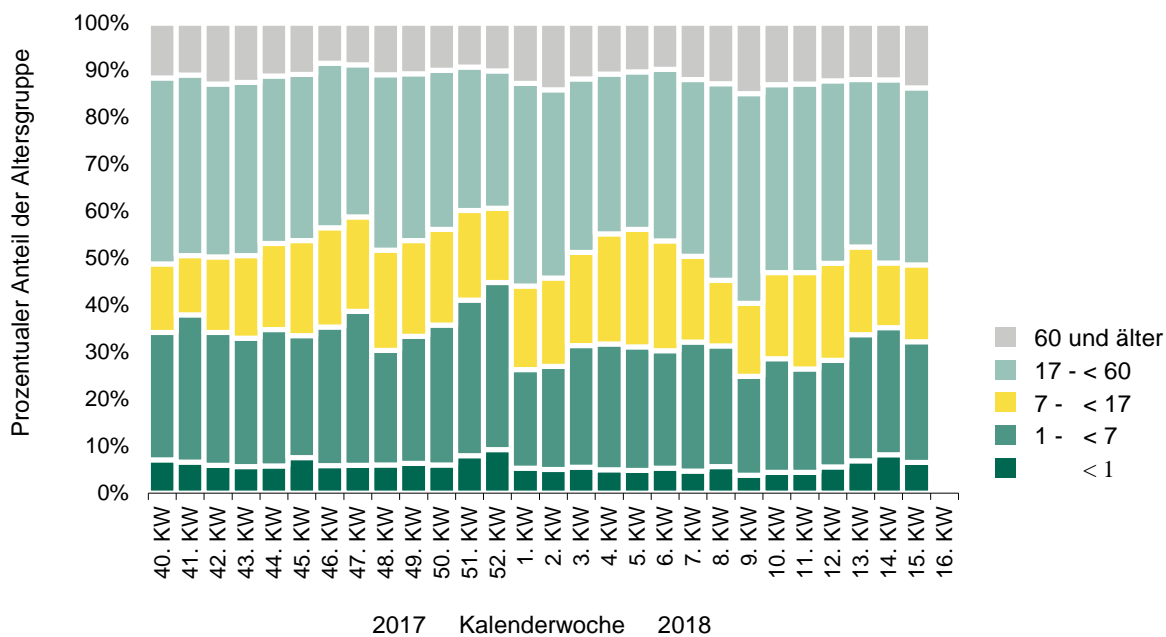
a) nach Kreisen

Kreis	Akute respiratorische Erkrankungen pro Praxis (Mittelwert)		
	2018		2017
	15. KW	14. KW	15. KW
LK Bautzen	11	24	11
LK Erzgebirgskreis	27	36	22
LK Görlitz	17	22	10
LK Leipzig	21	35	9
LK Meißen	21	19	12
LK Mittelsachsen	26	30	22
LK Nordsachsen	18	22	15
LK Sächsische Schweiz-Osterzgebirge	15	49	Fehlmeldung
LK Vogtlandkreis	16	24	16
LK Zwickau	29	36	29
SK Chemnitz	25	26	18
SK Dresden	62	94	58
SK Leipzig	62	89	53

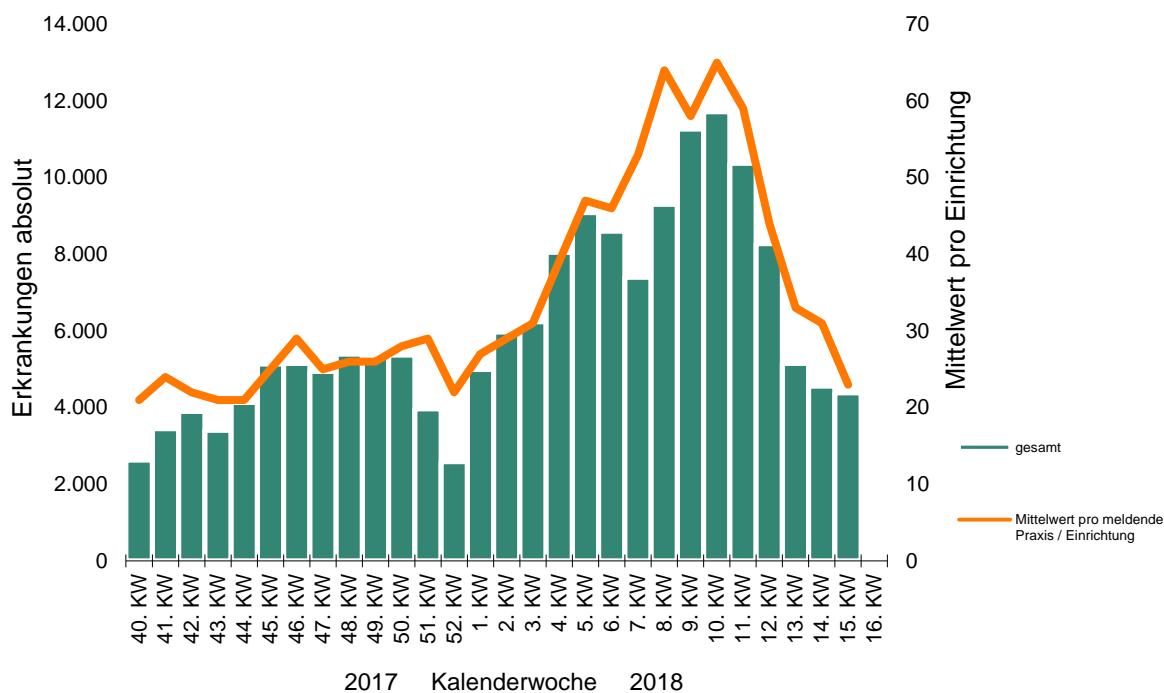


ARE – Aktivität – Mittelwert pro Praxis/Einrichtung in Sachsen 15. KW 2018

b) nach Altersgruppen



c) gesamt



Influenza-Saison 2017/2018

Stand: 15. Kalenderwoche 2018 (09.04.2018-15.04.2018)

Einschätzung:

Das Ende der diesjährigen Grippewelle zeichnet sich ab. Die Influenza-Aktivität ist wiederum gesunken und nur noch leicht erhöht.

Innerhalb des sächsischen ARE-/Influenza-Sentinelns wurden in den beteiligten Sentinelpraxen bzw. Krankenhäusern seit der 40. KW 2017 insgesamt 2.334 (davon 39 in der 15. KW) Rachenabstriche entnommen und zur Untersuchung eingesandt. In der 15. KW gelangen weitere 5 Influenza A- (davon 3 x als A(H1N1)pdm09 subtypisiert) sowie 2 Influenza B-Nachweise. Hiermit ergibt sich ein **Gesamtstand von 333 Influenza A- (davon 301 als A(H1N1)pdm09 und 21 als A(H3N2) subtypisiert) sowie 908 Influenza B-Infektionen** ab Saisonbeginn in der 40. KW. Die Positivenrate (Anteil der Proben mit Influenzavirusnachweis an den eingesandten Proben) sank auf 18 % (Vorwoche: 44 %).

Gemäß Infektionsschutzgesetz wurden **seit Saisonbeginn (40. KW) in Sachsen 46.651 Influenza-Fälle (darunter 143 Todesfälle) übermittelt** (10.778 x Influenza A, davon 2.305 x als A(H1N1)pdm09 und 26 x als A(H3N2) subtypisiert, 35.672 x Influenza B sowie 201 x nicht typisiert). **1.272 der Influenza-Erkrankungen kamen in der 15. KW zur Meldung (zum Teil handelt es sich hier aber um Nachmeldungen)**. Bis auf 1.696 Patienten (3,6 %) hatten die bisher gemeldeten Erkrankten in dieser Saison keine Gripeschutzimpfung erhalten. Allerdings ist die Datenlage hierzu unvollständig: in 57 % der Fälle wurde kein Impfstatus erhoben. Eine Hospitalisierungsrate kann auf Grund fehlender Datenerfassung nicht errechnet werden.

Todesfälle: In der 15. KW wurden 2 weitere Influenza-Todesfälle übermittelt (1 x A, 1 x B). Außerdem erfolgten Nachmeldungen von Todesfällen aus Vorwochen. 130 der 143 bisher in Sachsen während der Saison gemeldeten Todesfälle waren durch Influenza B verursacht, 13 durch Influenza A. Bei den Betroffenen handelte es sich um 64 Frauen und 66 Männer im Alter zwischen 37 und 97 Jahren (Altersmedian: 82 Jahre). Außerdem verstarb ein einjähriger, tetravalent gegen Influenza geimpfter Junge, der durch eine komplexe Herzfehlbildung stark vorgeschädigt war, an einer Influenza B. Die Patienten stammten aus verschiedenen Stadt- und Landkreisen (29 x Stadt Chemnitz, 22 x LK Leipzig, 21 x LK Zwickau, 20 x SK Dresden, 13 x LK Görlitz, 9 x LK Sächsische Schweiz-Osterzgebirge, je 8 x Erzgebirgskreis und LK Mittelsachsen, 7 x Vogtlandkreis, je 3 x SK Leipzig und LK Meißen). 19 der Verstorbenen waren nachweislich gegen Influenza geimpft.

Laut Wochenbericht der Arbeitsgemeinschaft Influenza ist die ARE-Aktivität in der 15. KW bundesweit wiederum deutlich gesunken und befindet sich auf einem für die Jahreszeit üblichen Niveau. Seit der 40. KW 2017 sind bundesweit Influenza B-Viren mit 68 % (davon 99 % aus der Yamagata-Linie) die am häufigsten identifizierten Influenzaviren, gefolgt von Influenza A(H1N1)pdm09-Viren mit 28 % und Influenza A(H3N2)-Viren mit 4 %.

Es gilt zu beachten, dass sich die Probeneingangs- und Fallzahlen wie auch die Positivenrate einer Kalenderwoche prinzipiell im Nachhinein noch ändern können.

LUA Chemnitz
Fachbereich Humanmedizin

Internationale Situation:

Für die 14. KW berichteten 38 der meldenden, europäischen Länder (darunter Deutschland) über geringe Influenza-Aktivität, während sechs Länder mittlere Aktivität verzeichneten.

Quelle:

www.influenza.rki.de/Wochenberichte.aspx