

**ARE - / Influenza - Sentinel  
im Freistaat Sachsen  
2016 / 2017**

**Wochenbericht KW 16**

**Proben aus der 16. Kalenderwoche - Nachweis von Influenza mittels PCR in den Laboren der LUA nach Kreisen (die Zuordnung erfolgt nach dem Wohnort des Patienten)**

Kreis	Einsendungen	Typ A		gesamt	Typ B
		H1N1	H3N2		
Chemnitz, Stadt					
Dresden, Stadt					
Leipzig, Stadt					
Erzgebirgskreis					
Mittelsachsen					
Vogtlandkreis					
Zwickau					
Bautzen					
Görlitz					
Meißen					
Sächsische Schweiz-Osterzgebirge					
Leipzig	1				
Nordsachsen					
gesamt	1				

Legende: A/H1N1 - Influenza-A-Virus(H1N1)pdm09

**kumulativ 40.- 16. Kalenderwoche - Nachweis von Influenza mittels PCR in den Laboren der LUA nach Kreisen (die Zuordnung erfolgt nach dem Wohnort des Patienten)**

Kreis	Einsendungen	Typ A		gesamt	Typ B
		H1N1	H3N2		
Chemnitz, Stadt	169	1	62	71	3
Dresden, Stadt					
Leipzig, Stadt	110		60	60	
Erzgebirgskreis	585		229	249	2
Mittelsachsen	195		80	83	1
Vogtlandkreis	20		6	10	
Zwickau	38		10	14	1
Bautzen	113		44	45	3
Görlitz	11				
Meißen	73		36	37	2
Sächsische Schweiz-Osterzgebirge	49		21	24	1
Leipzig	129		38	38	
Nordsachsen	35		8	8	1
gesamt	1.527	1	594	639	14

## Nachweis von Influenza mittels PCR in den Laboren der LUA nach Kalenderwochen

KW	Einsendungen	Typ A		gesamt	Typ B
		H1N1	H3N2		
40	6				
41	2				
42	9				
43	12				
44	7				
45	16				
46	5		1	1	
47	19		2	2	
48	14				
49	21			1	
50	29		6	6	
51	22		1	1	
52	23		4	5	
1	44		15	17	
2	71		17	21	
3	130		49	54	1
4	189	1	107	115	
5	211		113	117	1
6	230		128	136	2
7	147		72	79	
8	115		43	43	4
9	75		19	22	1
10	55		13	15	1
11	20		3	3	1
12	21		1	1	2
13	16				
14	9				
15	8				1
16	1				
gesamt	1.527	1	594	639	14

Legende: A/H1N1 - Influenza-A-Virus(H1N1)pdm09

# Akute respiratorische Erkrankungen

## a) nach Kreisen

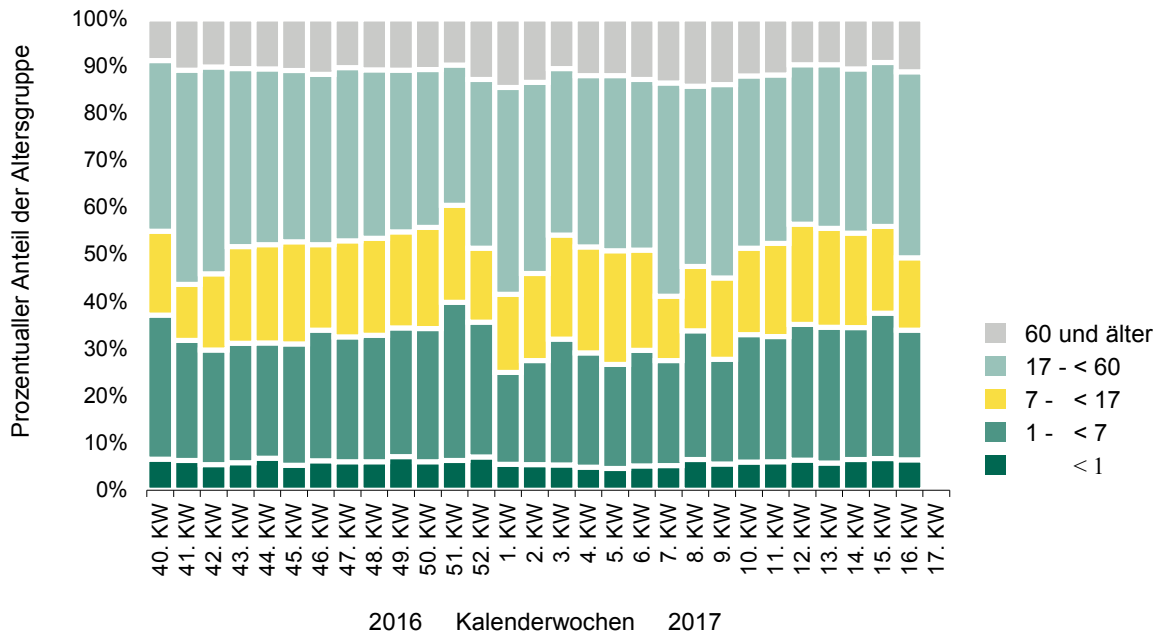
Akute respiratorische Erkrankungen pro Praxis  
(Mittelwert)

Kreis	2017		2016
	16. KW	15. KW	16. KW
LK Bautzen	14	11	15
LK Erzgebirgskreis	22	22	23
LK Görlitz	16	10	14
LK Leipzig	5	9	17
LK Meißen	11	12	20
LK Mittelsachsen	15	22	23
LK Nordsachsen	16	15	22
LK Sächsische Schweiz-Osterzgebirge	14	Fehlmeldung	14
LK Vogtlandkreis	20	16	22
LK Zwickau	35	29	31
SK Chemnitz	22	18	24
SK Dresden	54	58	63
SK Leipzig	54	53	34

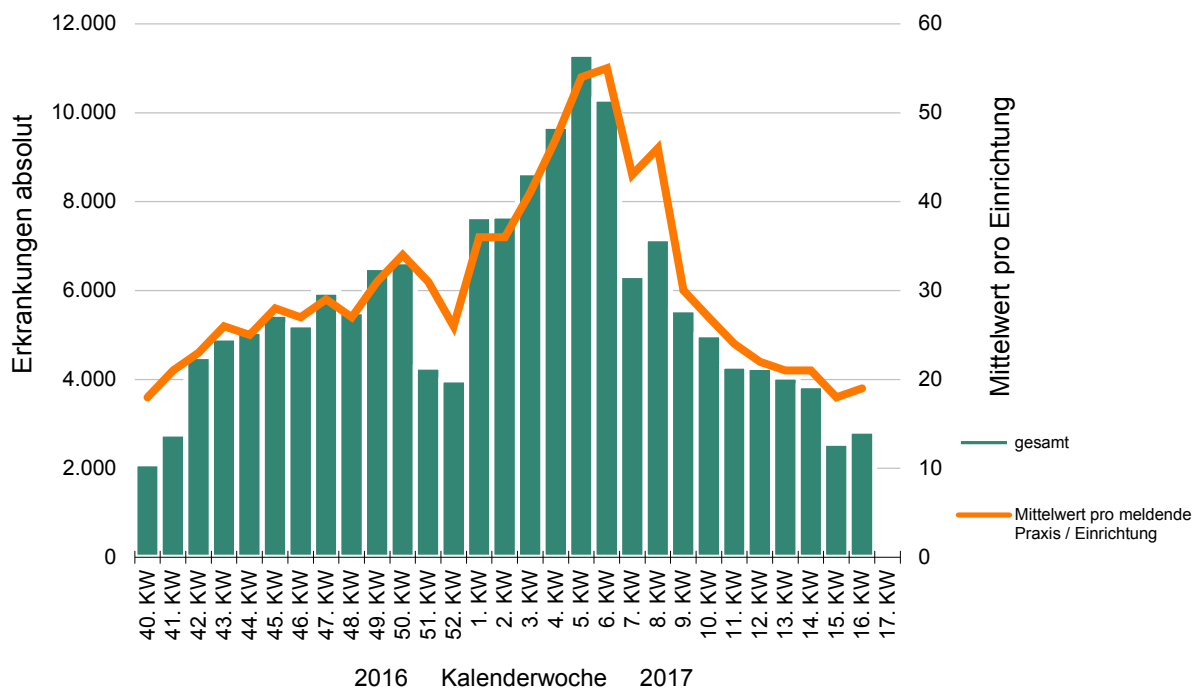


ARE – Aktivität – Mittelwert pro Praxis/Einrichtung in Sachsen 16. KW 2016/17

## b) nach Altersgruppen



## c) gesamt



# Influenza-Saison 2016/2017

Stand: 16. Kalenderwoche 2017 (17.04.2017-23.04.2017)

## Einschätzung

**Die ARE-Aktivität bewegt sich in Sachsen wie auch bundesweit weiterhin auf einem erwarteten niedrigen Niveau. Die Grippewelle, die einige Wochen früher als üblich begonnen hatte, ist in dieser Saison auch deutlich zeitiger zu Ende.**

Innerhalb des sächsischen ARE-/Influenza-Sentinelns wurden in den beteiligten Sentinelpraxen bzw. Krankenhäusern von der 40. KW 2016 bis zur 16. KW 2017 insgesamt 1.527 Rachenabstriche (davon 1 in der 16. KW) abgenommen und zur Untersuchung eingesandt. In der 16. KW 2017 erfolgten keine weiteren Influenza-Nachweise.

Damit bleibt es bei einem **Gesamtstand von 639 Influenza A-Infektionen (davon 594 als Influenza A(H3N2) und eine als Influenza A(H1N1)pdm09 subtypisiert) sowie 14 Influenza B-Infektionen** ab Saisonbeginn in der 40. KW innerhalb des sächsischen Sentinelns.

**Gemäß Infektionsschutzgesetz wurden seit Saisonbeginn (40. KW) in Sachsen 16.672 Influenza-Fälle (davon 73 Todesfälle) übermittelt** (15.854 x Influenza A, davon 575 x als A(H3N2) sowie 48 x als A(H1N1)pdm09 subtypisiert, 587 x Influenza B sowie 231 x nicht typisierte Influenza).

**15 der Influenza-Erkrankungen kamen in der 16. KW zur Meldung.**

Verlässliche Angaben zu Impfdurchbrüchen und Hospitalisierungsraten sind auf Grund lückenhafter Dateneingabe, die durch die hohen Fallzahlen bedingt war, nicht mehr möglich.

**Todesfälle:** Es erfolgten die Nachmeldungen von zwei Influenza A-Todesfällen für die 5. bzw. 9. Kalenderwoche. Betroffen waren eine 92-jährige Frau sowie ein 83-jähriger Mann. Insgesamt wurden in dieser Saison bisher 73 an Influenza verstorbene Patienten im Alter zwischen 33 und 100 Jahren erfasst (Altersmedian: 86 Jahre). Die meisten Meldungen kamen aus dem Landkreis Görlitz (14 Fälle), dem SK Dresden (13 Fälle) und dem LK Zwickau (11 Fälle). Es folgten der Vogtlandkreis mit 8 und der SK Chemnitz sowie der LK Sächsische Schweiz-Osterzgebirge mit je 7 Fällen.

**Ausbrüche:** Erkrankungshäufungen kamen in der 16. KW nicht zur Meldung.

**Regionen:** Der erwartete Rückgang der Influenza-Nachweise setzt sich in allen Regionen Sachsens deutlich fort.

Laut **Wochenbericht der Arbeitsgemeinschaft Influenza** erfolgte im Nationalen Referenzzentrum in der 16. KW aus zwei der 30 eingegangenen Proben der Nachweis von Influenzaviren (1 x A(H3N2), 1 x B). In 10 der Proben wurden Rhino-, in 5 Adeno- sowie in 4 Fällen humane Metapneumoviren detektiert.

Es gilt zu beachten, dass sich die Probeneingangs- und Fallzahlen wie auch die Positivrate einer Kalenderwoche prinzipiell im Nachhinein noch ändern können.

LUA Chemnitz  
Fachbereich Humanmedizin

## Internationale Situation

Von den 43 meldenden europäischen Ländern verzeichneten 41 (darunter Deutschland) für die 15. KW eine niedrige Influenza-Aktivität.

Von den in der 15. KW untersuchten Sentinelproben wurden 14 % positiv auf Influenza getestet (davon 5 % Influenza A und 95 % Influenza B).

Seit der 40. KW 2016 dominiert der Influenza-Subtyp A(H3N2) mit 89 % vor Influenza B mit 10 % und Influenza A(H1N1)pdm09 mit 1 %.

Von den Influenza B-Virusnachweisen, die weiter charakterisiert wurden, gehörten bisher 44 % zur Victoria- und 56 % zur Yamagata-Linie.

## Zusammensetzung des Influenza-Impfstoffs für die Saison 2017/18

- A/Michigan/45/2015 (H1N1)pdm09-ähnliches Virus

(neu im Vergleich zur Saison 2016/17)

- A/Hong Kong/4801/2014 (H3N2)-ähnliches Virus

(unverändert zur Saison 2016/17)

- B/Brisbane/60/2008-ähnliches Virus aus der Victoria-Linie

(unverändert zur Saison 2016/17)

Zusätzlich in quadrivalenten Impfstoffen:

- B/Phuket/3073/2013-ähnliches Virus aus der Yamagata-Linie

(unverändert zur Saison 2016/17)

Quelle:

[www.influenza.rki.de/Wochenberichte.aspx](http://www.influenza.rki.de/Wochenberichte.aspx)